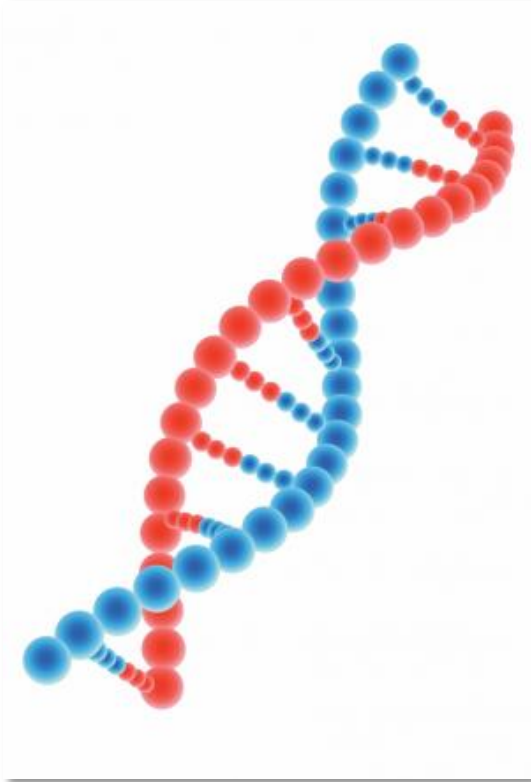


# Il Dna sta cambiando



Dati scientifici confermano cio' che i mistici hanno detto per migliaia di anni, la vita è guidata da una forza intelligente esterna che permea nel Cosmo.

Siete un "caso"? Credete di essere un "caso"? Vedete la vita come una serie di imprevedibili e casuali mutazioni? Siete in grado di leggere queste parole perche' i vostri antenati erano i piu' adatti ad uccidersi fra loro?

La vostra vita e' un flusso statistico, esistente solo sulla Terra a causa dell'assoluta impossibilità per essa di apparire ancora? Se credete solo nella teoria Darwiniana, questo vi rende automaticamente dei Fondamentalisti zelanti? Tutte le regole stanno cambiando:

- 1. Le condizioni normali nello spazio causano la formazione naturale di eliche tipo DNA.
- 2. Il "DNA spazzatura" ora sta divenendo attivo e questo manderà nella spazzatura tutti i modelli ufficiali su come il DNA funzioni.
- 3 I batteri cresciuti nello spazio sono del 300% piu' tossici dei batteri cresciuti in identiche condizioni sulla Terra
- 4 Un semplice organismo marino si evolve spontaneamente dopo essere stato elettrizzato con una speciale forma di luce

Queste sono solo le ultime novità aggiunte ad una enorme mole di dati che abbiamo unito dall'anno 2000, quando abbiamo realizzato che "prima del DNA, c'era l'onda che lo ha creato". Nel tempo in cui finirete questa serie di articoli, vedrete come tutte questo leghera' assieme.

## **Perche' mi interessa**

Nuove prove ci dicono il perchè la vita non sia un prodotto di mutazioni casuali. Alcuni scienziati avanzano ora l'idea di un "Disegno Intelligente" come alternativa. I media principali tentano vigorosamente di marginare questo movimento e uniscono il tutto al Creazionismo.

Alla persona media viene detto che deve credere o alla scienza (Darwin) o alla superstizione (Creazionismo Fondamentalista) e la maggioranza ancora ci casca. Diverse voci di corridoio fanno pensare che l'elite politica mondiale creda al modello Darwiniano. La Natura è crudele, una bestia famelica, che supporta solo i piu' sanguinari.

Film popolari come "The Matrix" (agente Smith) e programmi televisivi come "Battlestar Galactica" (the Cylons) o "Heroes" (Sylar) continuano a rinforzare l'idea che questa evoluzione competitiva, basata sull'assassinio è l'unica realtà della Natura.

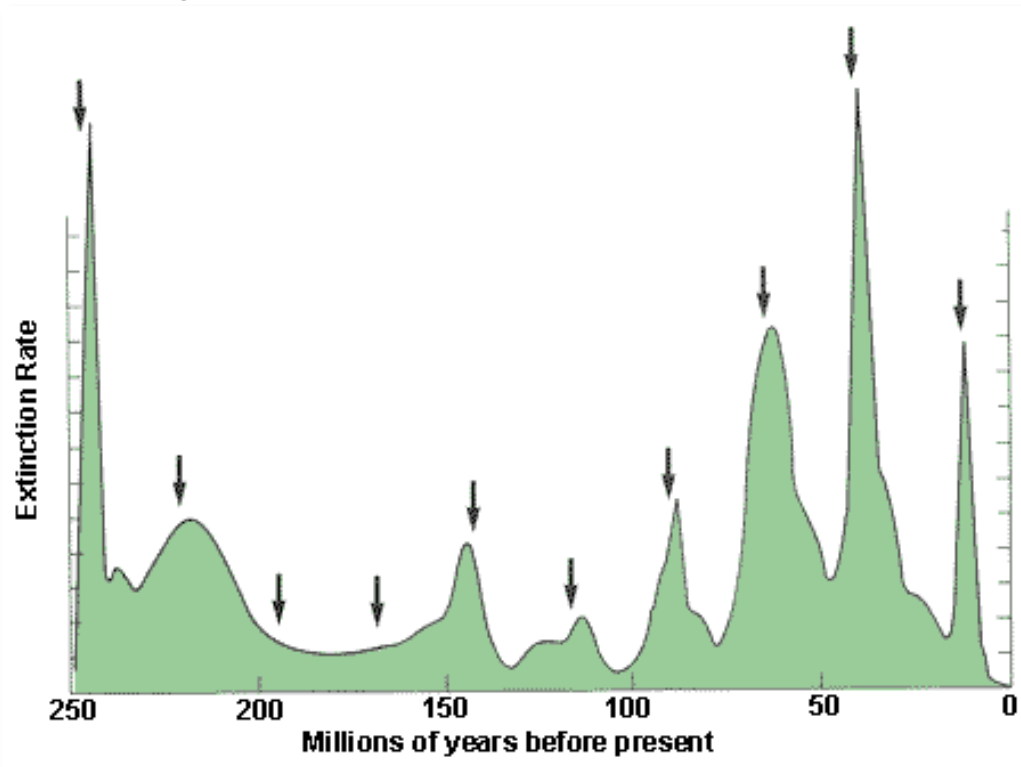
Quid pro quo, coloro che perpetuano queste ingiustizie sugli altri, sono semplicemente l'avanguardia dell'evoluzione. Giriamo attorno a questi pregiudizi e guardiamo a qualche dato reale per un minuto.

## **L'Evoluzione è avvenuta prima**

Se l'evoluzione non è un prodotto casuale delle mutazioni Darwiniane, allora cos'è? Se Disegno Intelligente è la risposta, allora è un lento, macinante, graduale, sempre continuo processo? Anno per anno, secolo per secolo, eone per eone, nuove specie lentamente appaiono? O ci sono momenti particolari in cui tutte le specie sulla Terra cambiano spontaneamente, seguite da milioni di anni in cui nulla accade?

I paleontologi David Raup e John Sepkoski dell'Università di Chicago hanno scoperto questo un [ciclo di 26 milioni di anni nei fossili](#).

Questo è uscito dal piu' esauriente studio sui fossili marini, su piu' di 36000 generi diversi:



Raup e Sepkoski non cercava questo risultato, infatti stavano lavorando intensamente per sbarazzarsene ma piu' cercavano e più diveniva chiaro. L'asse verticale di questo particolare grafico è etichettato ingannevolmente, non è un grafico sull'estinzione ma sulla speciazione. Più sale il grafico, più indica l'apparizione spontanea di nuove creature nei vari livelli della crosta oceanica, mai viste prima nella storia.

Molte persone scrivono di questo come dovuto a collisioni di asteroidi/comete o eruzioni vulcaniche. Però molti degli eventi segnalati nel grafico sono avvenuti senza alcun cataclisma in corso. Le creature viventi, ovunque sulla Terra, semplicemente hanno "deciso" che era tempo di cambiare. O qualcosa le ha spinte !

**Se questo è vero allora il DNA non può semplicemente essere una fredda, morta molecola. Deve interagire con un Campo.**

O il Campo spinge il DNA a ristrutturarsi in base al suo codice interno oppure il Campo carica nuovi codici..direttamente nel DNA! Ora abbiamo incontrovertibili prove che questo è esattamente ciò che accade. Gli scienziati semplicemente non hanno ancora realizzato ciò che state leggendo.

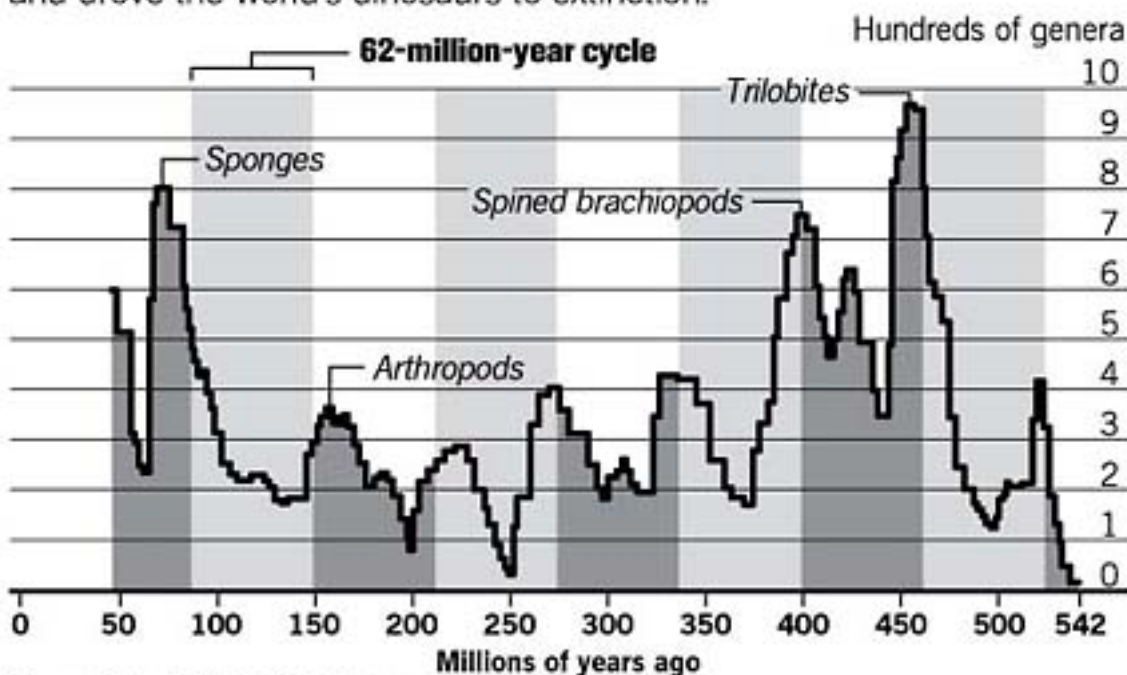
Un ciclo di 62 milioni di anni di evoluzione – È TEMPO!

Molto recentemente, il Dr. Robert Rohde ha usato gli stessi dati di Sepkoski per scoprire un altro ciclo di dimensione più ampia, **62 milioni di anni**. Il ciclo di Raup e Sepkoski arriva a circa 250 milioni di anni.

Il ciclo di Rohde parte dagli albori della vita sulla Terra come la conosciamo, 542 milioni di anni fa!

## Cycles of extinction and biodiversity

Berkeley scientists have discovered that marine life has flourished and become extinct in unexplained cycles every 62 million years. In the most recent example in the chart below, many types, or genera, of sponges grew most abundant and then vanished about 65 million years ago — the same period when a monster asteroid or comet crashed to Earth and drove the world's dinosaurs to extinction.



Source: Robert Rohde, UC Berkeley

The Chronicle

Prima che gli scettici gridino le loro battute, devono essere avvisati che lo studio del Dr. Rohde venne pubblicato solo nella piu' prestigiosa pubblicazione del mondo..Nature:

Ora mostriamo, usando il materiale di Sepkoski sulla prima e ultima apparizione stratificata di 36.380 generi marini, un enorme ciclo di circa 62 (piu o meno 3) milioni di anni, che è particolarmente evidente nei generi a vita corta. Le 5 grandi estinzioni numerate da Raup e Sepkoski devono essere un aspetto di questo ciclo.

Un sommario delle implicazioni delle ricerche di Raup/Sepkoski e Rohde è apparso su [Nature](#), incluse le seguenti:

Nonostante la mancanza di spiegazioni, diversi fattori inclusi quelli climatici, ambientali, geologici e astrofisici possono fornire verificabili previsioni per aiutarci a risolvere il mistero. Entrambi i cicli sono chiaramente al lavoro nei resti fossili e per alcune stime, noi siamo già in ritardo di 3 milioni di anni per la prossima onda del ciclo di 62 milioni di anni di Rohde.

Dall'abstract di Raup e Sepkoski, pubblicato con l'[Accademia Nazionale delle Scienze](#), leggiamo:

Benchè le cause della periodicità siano sconosciute, è possibile che siano legate a forze extraterrestri (solari, del sistema solare o della galassia).

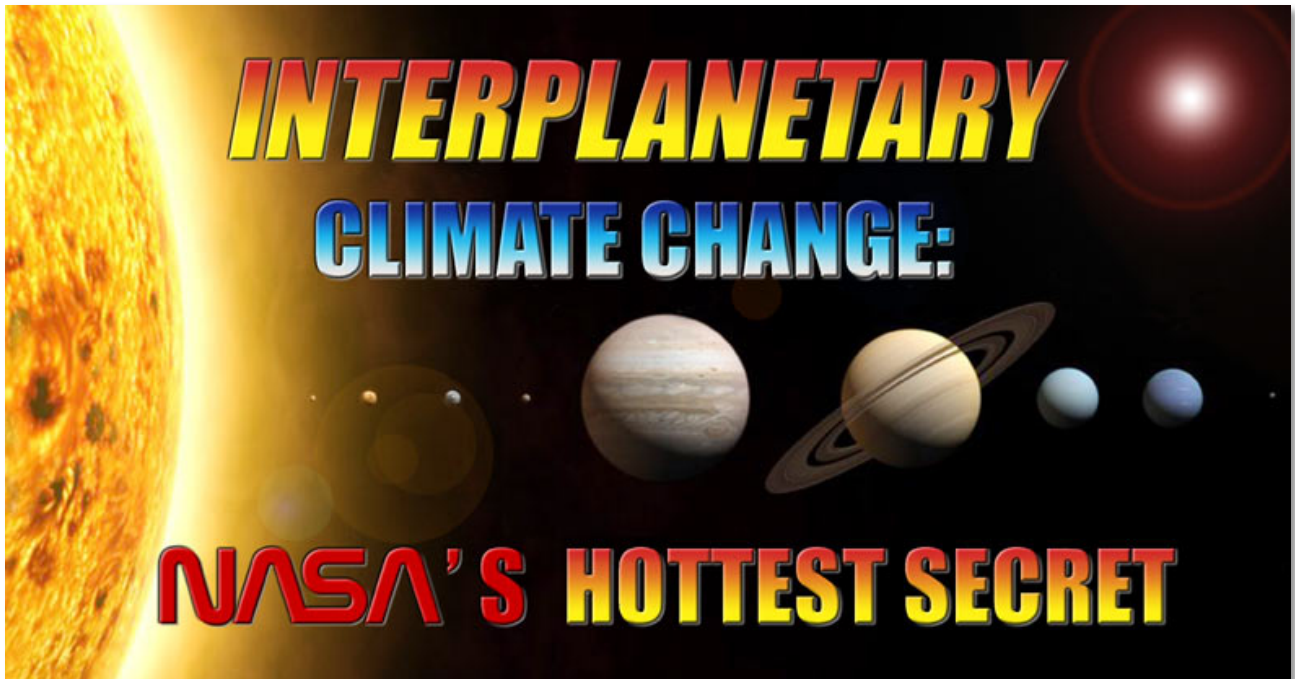
### **Cambio climatico interplanetario**

Ora usiamo i calcoli. L'ultima manifestazione piu' grande di nuove specie avvenne 65 milioni di anni fa. Il ciclo di Rohde è di 62 milioni di anni, piu' o meno 3 milioni. Non abbiamo ancora visto la prossima esplosiva evoluzione che il ciclo di Rohde prevede. Stiamo passando proprio ora in questa nuova spinta evolutiva?

Se è così, dovrebbero esserci fattori astrofisici, del sistema solare o galattici, che dovrebbero scatenare questa massiccia evoluzione?

Che sia questa la prima volta che possiamo osservare direttamente cio' che sta attivando questi cambiamenti dagli ultimi 542 milioni di anni?

Potrebbe proprio esserlo!



## **CAMBIO CLIMATICO INTERPLANETARIO – IL SEGRETO PIU' GRANDE DELLA NASA**

Insieme a Richard C. Hoagland nella Missione Enterprise, abbiamo messo assieme un notevole documento intitolato "Interplanetary Day After Tomorrow", dimostrando che le mutazioni climatiche che vediamo sulla Terra, in realtà, avviene su ogni pianeta del sistema solare (eccetto Mercurio) compreso il Sole.

Ecco un piccolo sommario di alcuni dati iniziali del nostro esauriente studio, con piu' di 100 riferimenti della NASA:

- Sole: grande attività dal 1940 rispetto ai passati 11000 anni.
- Mercurio: scioglimento dei ghiacci polari inaspettato, insieme ad un sorprendente intrinseco campo magnetico..per un ipotetico pianeta "morto".
- Venere: lucentezza delle aurore aumentata del 2500% e sostanziali cambiamenti atmosferici globali negli ultimi 30 anni.
- Terra: Sostanziale e ovvi mutamenti meteorologici e geofisici.
- Marte: "Riscaldamento Globale", grandi tempeste, sparizione della copertura di ghiaccio polare.
- Giove: Enorme riscaldamento interno, aumento del 200% in luminosità delle nuvole di plasma circostanti.
- Saturno: Grande diminuzione nella velocità di rotazione in soli 20 anni, accompagnata da una sorprendente sorgenti di raggi X dall'equatore.
- Urano: Enormi cambiamenti in luminosità, aumentata attività delle nuvole.
- Nettuno: Aumento del 40% nella luminosità atmosferica.

- Plutone: Aumento del 300% nella pressione atmosferica, inoltre si è allontanato dal Sole.

## **THE “NINEVEH CONSTANT”**

Come abbiamo scritto prima, Maurice Chatelain ha scoperto un ciclo di 6,2 milioni di anni descritto nelle tavole di argilla Sumere. Ogni pianeta e satellite nel nostro sistema solare ha passato un gran numero di rivoluzioni durante questo tempo, fino al secondo. Questo significa anche che ad un certo punto, ogni 6,2 milioni di anni, tutti i pianeti si trovano perfettamente allineati ! (non accadrà proprio ora, ma ad un certo punto del ciclo).

Ovviamente, 6,2 milioni di anni è un'armonica del ciclo di Rohde. Semplicemente passate di un punto decimale e siete arrivati a 62 milioni di anni. Il lavoro incredibile di Bruce Cathie con le armoniche, prova che potete aggiungere o togliere gli zero a un numero senza perdere le sue qualità “vibrazionali” intrinseche.

(per “vibrazioni” possiamo intendere il numero di divisori, in quanti modi possibili potete tagliare un numero in piccoli pezzi. Più sono i divisori, più sono le “vibrazioni” e più il numero diverrà armonico).

## **COSA SIGNIFICA?**

Le prove suggeriscono che il nostro Sistema Solare è alla fine di un ciclo davvero importante. Possiamo tracciare il ciclo non solo nei resti fossili, ma nelle orbite attuali dei pianeti del Sistema Solare.

Questo ciclo è evidentemente così importante da spingere gli antichi Sumeri, o chi era in contatto con loro, ad avvisarci .

Sui pianeti arriva energia, causando un loro aumento di luminosità, di calore e magnetismo. Noi siamo su uno di questi pianeti. Questa energia arriva dentro di noi. Se l'energia fosse “morta”, non significherebbe molto.

Comunque, ci sono forti evidenze che questa energia è molto “viva” ed è intelligente. Pertanto, sembra che ogni persona sulla Terra stia subendo una carica energetica al DNA, slanciando un balzo evolutivo nell'umanità.



Questo puo' essere responsabile del continuo aumento di avvenimenti paranormali nella nostra società, sincronicità, ESP e abilità psichiche, avvistamenti di fantasmi e un aumento dei livelli intellettivi.

Puo' anche essere responsabile dell'incredibile innalzamento della tensione politica, economica, religiosa e sociale nel mondo in questo momento. Tutta la materia "nascosta" viene esposta alla luce della Verità.

Tutte le discussioni sul 2012 sono incomplete se guardiamo solo i cambiamenti sulla Terra e l'idea che stiamo entrando nell'Armageddon o apocalisse. Con la nuova informazione nel DNA che sta arrivando, potrebbe accadere molto piu' di quanto la maggioranza si immagini.

Questo significa che c'e' SPERANZA.

[Divinecosmos.com](http://Divinecosmos.com)